



Nr. 28

Tapiliut

1994-imit 2004-imut Kommunemi
pilersaarummut Ilulissat Kommuneani
Killeqarfik C17

Ilulissat illoqarfiata qeqqa

Tillæg

til Kommuneplan 1994-2004
for Ilulissat Kommune
Rammeområde C17

Ilulissat bymidte



Nr. 28

Ilulissat Kommuneani 1994-imit 2004-mut Kommunemi pilersaarummut tapiliut nr. 28

Killeqarfik C17

Ilulissat illoqarfiata qeqqa

Kommunep pilersaarusiornernanut tapiliussaq nr. 28 suliarineqarpoq:

Ilulissat Kommuneat
Teknikkimut Avatangiisinullu Allattoqarfik
Pilersaarusiornermut immikkoortoqarfik
Postboks 520
3952 Ilulissat

Oqarasuaat: +299 943277
Allakkasuaat: +299 944178
E-mail: ilulissat@ilulissat.gl

Kommunep pilersaarutaanut tapiliussaq nr. 28-mut siunnersuut Teknikkimut Avatangiisinullu Ataatsimiititaliamit 06.06.2007-imi akuersissutigineqarpoq.

Kommunep pilersaarutaanut tapiliussaq nr. 28-mut siunnersuut Kommunalbestyrelsemismit 19.06.2007-imi akuersissutigineqarpoq.

Kommunep pilersaarutaanut tapiliussaq nr. 28-mut siunnersuut piffissami 02.04.2007 – 14.05.2007 -imi tamanut tusarniaassutitut saqqummiunneqarpoq.

Kommunimut pilersaarummut tapiliussaq nr. 28 Teknikkimut Avatangiisinullu ataatsimiititaliamit 07.11.2007-imi akuerineqarallassasoq naatsorsuutigineqarpoq.

Kommunimut pilersaarummut tapiliussaq nr. 28 Kommunalbestyrelsimi 22.11.2007-imi akuerineqarallamissaa naatsorsuutigineqarpoq.

Kommunep pilersaarutaanut tapiliut nr. 28 Naalakkersuisut 19.05.2008-imi akuerivaat.

Kommunep pilersaarutaanut tapiliut nr. 28 28.05.2008-imi tamanut nalunaarutigineqarpoq.

Tamatuma kingorna tassunga atasumut Illoqarfiup ilaanut pilersaarut C17.1-mi sanaartugassat illuliassallu aallartinneqarsinnaapput.

Kommuneplantillæg nr. 28 til Kommuneplan 1994-2004 for Ilulissat Kommune

Rammeområde C17

Ilulissat bymidte

Kommuneplantillæg nr. 28 er udarbejdet af:

Ilulissat Kommune
Forvaltningen for Teknik og Miljø
Planlægningsafdelingen
Postboks 520
3952 Ilulissat

Telefon: +299 943277
Telefax: +299 944178
E-mail: ilulissat@ilulissat.gl

Forslag til Kommuneplantillæg nr. 28 blev godkendt i Udvalg for Teknik og Miljø den 06.06.2007.

Forslag til Kommuneplantillæg nr. 28 blev godkendt i Kommunalbestyrelsen den 19.06.2007.

Forslag til Kommuneplantillæg nr. 28 er fremlagt til offentlig høring i perioden 02.07.2007 – 17.09.2007.

Kommuneplantillæg nr. 28 er foreløbigt vedtaget i Udvalg for Teknik og Miljø den 07.11.2007.

Kommuneplantillæg nr. 28 er foreløbigt vedtaget i Kommunalbestyrelsen den 22.11.2007.

Landsstyret har den 19.05.2008 godkendt Kommuneplantillæg nr. 28.

Kommuneplantillæg nr. 28 er offentligt bekendtgjort den 28.05.2008

Herefter kan anlæg og byggeri i henhold til tilhørende Lokalplan C17.1 igangsættes.



Nr. 28

Tapiliut

1994-imit 2004-imut Kommunemi
pileraarummut Ilulissat Kommuneani
Killeqarfiit uku allangortinneri:
A6, A13, C1, C6, C8, D7 aamma D8

Tillæg

til Kommuneplan 1994-2004
for Ilulissat Kommune
Ændring af rammeområderne
A6, A13, C1, C6, C8, D7 og D8

Ilulissat illoqarfiata qeqqa IMARISAI

INDHOLD

Nassuiaat	1	Redegørelse	1
A. Tunulequtaq	1	A. Baggrund	1
B. nuna tamakkerlugu pileraarusiornermut attuumassutit	1	B. Forholdet til landsplanlægningen	1
C. Kommunep pileraarusiorneqarneranut attuumassutit	1	C. Forholdet til kommuneplanen	1
D. Pileraarutitut allanut attuumassutit	2	D. Forholdet til anden planlægning	2
E. Pilersuineq	2	E. Forsyning	2
F. Tamanut saqqummiussineq	3	F. Offentliggørelse	3
G. Kommunemut pileraarutip atuuffii	3	G. Kommuneplanens retsvirkninger	3
Killissatut malittarisassat	5	Rammebestemmelser	5
Killeqarfiit atorunnaartut	5	Rammeområder der udgår	5
Killeqarfiit killissaat allangortinneqartut	5	Rammeområder der ændrer afgrænsning	5
Killissatut imm. C13-mut malittarisassat pioreersut	6	Eksisterende bestemmelser for rammeområde A13	6
Killissatut imm. A13-imut malittarisassat nutaat	7	Nye bestemmelser for rammeområde A13	7
Killissatut imm. C17-imut malittarisassat nutaat	8	Nye bestemmelser for rammeområde C17	8
Aalajangersakkap atsiorneqarnera	10	Vedtagelsespåtegning	10
Kommunemut pileraarut sunaana	11	Hvad er en kommuneplan	11
Nassiussivissat	Fejl! Bogmærke er ikke defineret.	Udsendelsesliste	Fejl! Bogmærke er ikke defineret.

Ilannugsaq 1: **Nunap assinga killiligaaq**

Bilag 1: **Rammekort**

NASSUIAAT

NASSUIAAT

A. TUNULEQUTAQ

Komunemut pilersaarutip aamma Illoqarfiup ilaanut pilersaarummut C17.1-imut siunnersuutip, kommunep pilersaarutaanut tapiliussap matuma suliarinera ilutigalugu suliarineqartup akornanni naapertuuttoqarnissaa isuman-naarniarlugu kommunep pilersaarutaanut tapiliussaq manna suliarineqarpoq.

Illoqarfiup ilaanut pilersaarut C17.1-imut siunnersuummut naapertuuttumik illoqarfiup qeqqata siunertanut ataatsimoorussanut atorneqarsinnaanissaa kommunep pilersaarutaanut tapiliussap isumannaassavaa.

Taamaalilluni killeqarfiit taasat tullii tamakkiisumik imaluunniit ilaannakortumik kommunep pilersaarutaanut tapiliussap matuma atorunnaarsippai: A6, A13, C1, C6, C8, D7 aamma D8, aammalu killeqarfik nutaaq, C17, atugas-siaralugu. Taassuma atorneqarnissaanut malittarisassat killeqarfillu Illoqarfiup ilaanut pilersaarut C17.1-imut siunnersuummut naapertuuttuupput.

B. NUNA TAMAKKERLUGU PILERSAARUSIORNERMUT ATTUUMASSUTIT

(Aningaasaqarnermut inatsit ilanngullugu)
Nuna tamakkerlugu pilersaarusionsiornermut, tassunga ilanngullugu aningaasaqarnermut inatsimmik Kommunep pilersaarutaanut tapiliussaq nr. 28 sunniuteqarfeqanngilaq.

C. KOMMUNEP PILERSAARUSIORNEQARNE-RANUT ATTUUMASSUTIT

(Tassunga ilanngullugit kommunep aningaasanik atugas-saatut missingersuutai).
Kommunep aningaasanik atugassaatut missingersuutaanik Kommunep pilersaarutaanut tapiliussaq nr. 28 sunniuteqarfeqanngilaq.

Ilulissat Kommuneanut Kommunep pilersaarutaanut 1994-2004-mut Kommunep pilersaarutaanut tapiliussaq nr. 28 ilaavoq.

Killeqarfik C17

Kommunep pilersaarutaanut tapiliussap matuma atuutiler-neratigut killeqarfik nutaaq C17 atugas-siarineqarpoq. Killeqarfik C17 killeqarfinnit C1-imit, C6-imit, C8-imit, D7-imit aamma D8-imit pilersitaavoq, taakkulu matumuuna atorunnaarput. Tamatuma saniatigut killeqarfik C17-imut A6-ip ilamininngua ilaavoq.

Killeqarfik A13

Killeqarfik A13 allangortinneqassaaq Kussanngajaann-

REDEGØRELSE

REDEGØRELSE

A. BAGGRUND

Dette kommuneplantillæg er udarbejdet for at sikre overensstemmelse mellem kommuneplanen og Lokalplan C17.1, som er udarbejdet samtidigt med dette lokalplantillæg.

Kommuneplantillægget skal sikre, at bymidten kan anvendes til fællesformål i overensstemmelse med Lokalplan C17.1.

Derfor ophæver dette kommuneplantillæg helt eller delvist følgende rammeområder: A6, A13, C1, C6, C8, D7 og D8 og udlægger et nyt rammeområde, C17, hvis anvendelsesbestemmelser og afgrænsning er i overensstemmelse med Lokalplan C17.1.

B. FORHOLDET TIL LANDSPLANLÆGNINGEN

(Herunder finansloven)
Kommuneplantillæg nr. 28 påvirker ikke landsplanlægningen, herunder finansloven.

C. FORHOLDET TIL KOMMUNEPLANEN

(Herunder kommunens budget).

Kommuneplantillæg nr. 28 påvirker ikke kommunens budget.

Kommuneplantillæg nr. 28 indgår som en del af Kommuneplan 1994-2004 for Ilulissat Kommune.

Rammeområde C17

Med ikrafttræden af nærværende kommuneplantillæg udlægges et nyt rammeområde, C17. Rammeområde C17 dannes af rammeområde C1, C6, C8, D7 og D8 som dermed udgår. Derudover indgår en mindre del af A6 i rammeområde C17.

NASSUIAAT

guup Nuisariannguamik atassusiisumik nutaamik aqqu-sinniortoqarneratigut. Aqqusineq 10 m-inik silissusilerlugu suliarineqarpoq, aqquserngullu qeqqanit uuttortarneqartumit aqquserngup suliarineqarneranut killeqarfimmit 3 m-iusumit ilaqassalluni.

Killeqarfiit qupperneq 12-imi takuneqarsinnaapput.

Sanaartorfigissaaneq

Kommunep sanaartorfigissaanermut aningaasartuuteqarfigisaani sanaartorfigissaanermut akiliutissat annertussusaat agguataarneqassapput. Sanaartorfigissaanermut aningaasartuutaasut piviusut tunngavigalugit malittarisassat kommunalbestyrelsep akuersissutigisai najoqqutaralugit pisuni ataasiakkaani agguataarnerit akiliinerillu aalajangersorneqassapput.

D. PILERSAARUTINUT ALLANUT ATTUUMASUTIT

Illoqarfiup ilaanut pilersaarut C17.1-imut

Kommunep pilersaarutaanut tapiliussaq nr. 28-p suliarinera ilutigalugu illoqarfiup qeqqanut malittarisassanik aalajangersaasumik Illoqarfiup ilaanut pilersaarut C17.1-imut siunnersuut suliarineqarpoq.

E. PILERSUINEQ

Nukissiorfiit imermik, innaallagissamik kissamillu pilersuineq isumagissavaat. Eqqakkanut erngup aqqaannut kiisalu aqquserngit suliarineqarnerat kommunimit imaluunnit suliffeqarfimmit allamit suliarineqarsinnaavoq.

Imermik pilersuinerlut, kuuffissuarnut, innaallagissamut, telekkut attaveqaatinut, kissamut il.il. pilersuinerlut aq-qutit pingaarnertut nunap ataatigoortinneqassapput, taamaattumillu assakkanut inissinneqassallutik.

Imermik pilersuinerlut, kuuffissuarnut, innaallagissamut, telekkut attaveqaatinut, kissamut il.il. pilersuinerlut aq-qutit pingaarnertut nunap ataatigoortinneqassapput, taamaattumillu assakkanut inissinneqassallutik.

REDEGØRELSE

Rammeområde A13

Rammeområde A13 ændres for så vidt, at der udlægges en ny vej, som forbinder Kus-sangajannguaq med Nuisariannguaq. Vejen udlægges i en bredde af 10 m og bliver omfattet af en vejbyggelinje på 3 m målt fra vejmidte.

Rammeområderne er vist på side 12.

Byggemodning

Hvor kommunen har afholdt udgifter til byggemodning, fordeles byggemodningsandelenes størrelse. Fordeling og betaling fastsættes i hvert enkelt tilfælde efter retningslinjer godkendt af kommunalbestyrelsen på grundlag af de faktisk afholdte udgifter til byggemodningen.

D. FORHOLDET TIL ANDEN PLANLÆGNING

Lokalplan C17.1

Sideløbende med udarbejdelsen af Kommuneplantillæg nr. 28 er der udarbejdet Lokalplan C17.1, der fastlægger bestemmelser for bymidten - det nye rammeområde C17.

E. FORSYNING

Forsyning af vand, el og varme varetages af Nukissiorfiit. Kloakering og vejbetjening kan udføres enten af kommunen eller af anden virksomhed.

Forsyningsledninger til vand, kloak, el, telekommunikation, varme, osv. skal primært placeres under terræn. Disse skal så vidt muligt sammentænkes med vejanlæggene, hvor de skal placeres i ledningsgrave.

Forsyningsledninger til vand, kloak, el, telekommunikation, varme, osv. skal primært placeres under terræn. Disse skal så vidt muligt sammentænkes med vejanlæggene, hvor de skal placeres i ledningsgrave.

NASSUIAAT

Innaallagisaq imerlu

Innaallagissamik imermillu pilersuineq kommunip sulias-sarinngilaa tamannami Nukissiorfinnit isumagineqartus-saammat.

Sanaartugaareersuni taakkunangalu allililerinerni innaal-lagissamut aqcutinik allannortiteriataarsinnaaneq Nukis-siorfinnut aningaasartuutaassanngilaq, tamakkulerinerlu Nukissiorfinnik isumaqatigiissutigineqarlunilu akuerine-qassaaq kiisalu Nukissiorfiit malittarisassaataat malillugit suliarineqassallutik.

Kuuffissuit

Immikkoortortami inissereerpat pisortanit kuuffissualia-mut sanaartukkat nutaat attavilerneqassapput.

F. TAMANUT SAQQUMMIUSSINEQ

Kommunep pilersaarutaanut tapiliut nr. 28 Kommunal-bestyrelsimit 28.11.2007-imi inaarutaasutut akuerineqar-poq.

Kommunep pilersaarutaanut tapiliut nr. 28 Naalackersui-sut 19.05.2008-imi akuerivaat.

Kommunep pilersaarutaanut tapiliut nr. 28 28.05.2008-imi tamanut nalunaarutigineqarpoq.

Tamatuma kingornatigut Illoqarfiup ilaanut pilersaarut C17.1-imut atasuusumut naleqqiullugu sanaartorneq illu-liornerillu akuerineqarsinnaapput.

G. KOMMUNEMUT PILERSAARUTIP ATUUFFII

Kommunemut pilersaarutip atuuffii naalackersuisut kom-munemut pilersaarummut tapiliussamik akuersinerannik tamanut nalunaaruteqarnikkut atuutilersinneqassapput.

Nunap ilaanik pilersaarusiornermut kommunemut piler-saarutininut tapiliussat iluanni Kommunalbestyrelsinunap ilaanik pilersaarusiortussaannermik oqartussaaitaanerata iluani atuuffeqassapput.

Aappasaanik kommunemut pilersaarummut tapiliussaq Kommunalbestyrelsinunap pilersaarutip aalajangersagartaanik innuttaasunut atuutsitsinnaalersinnagit kikkunulluunniit tamanut nalunaarutigineqareersimassaaq. Kiisalu pilersaa-rummi matuni taaneqartut siornatigut aalajangersakkanut killigequsaasut atorunnaarput.

REDEGØRELSE

El og vand

Forsyning med el og vand er ikke en kom-munal opgave, idet disse ydelser varetages af Nukissiorfiit.

Evt. omlægning af elforsyningsledning ved det eksisterende byggeri og i forbindelse med tilbygning heraf er uden udgift for Nukissiorfiit og skal aftales og godkendes af Nukissiorfiit samt udføres efter Nukis-siorfiits regler.

Kloak

Ny bebyggelse skal tilsluttes offentlig klo-ak, når denne er etableret i området.

F. OFFENTLIGGØRELSE

Kommuneplantillæg nr. 28 blev endeligt vedtaget i Kommunalbestyrelsen den 22.11.2007.

Landsstyret har den 19.05.2008 godkendt Kommuneplantillæg nr. 28.

Kommuneplantillæg nr. 28 er offentligt bekendtgjort den 28.05.2008.

Herefter kan anlæg og byggeri i henhold til tilhørende Lokalplan C17.1 tillades.

G. KOMMUNEPLANENS RETS-VIRKNINGER

Kommuneplantillæggets retsvirkninger indtræder ved offentlig bekendtgørelse af landsstyrets godkendelse af kommuneplan-tillægget.

Retsvirkningerne gælder for Kommunalbe-styrelsens kompetence til at tilvejebringe lokalplaner inden for kommuneplantillæg-gets rammer for lokalplanlægningen.

Kommuneplantillægget skal være offentligt bekendtgjort, før Kommunalbestyrelsen kan håndhæve planens bestemmelser over for borgerne. Endeligt ophæves tidligere ram-mebestemmelser som nævnt i denne plan.

NASSUIAAT

Kommunep pilersaarutaa akuerisaasimasooq allanngortin-niarlugu qinnuteqarnissamut kommunalbestyrelse qaqu-gukkulluunniit aalajangiussaqaarsinnaavoq. Kommunemut pilersaarummi siullermi allanngortitsinermi malittarisassat atuuttut matumanissaaq malinneqassapput.

Kommunep pilersaarutaanik allannguinerit taamaallaat kommunep pilersaarutaanut tapiliummut siunnersuummik, allannguutini pisariaqartinneqartunik imalimmik tamanut saqqummiussaqaarnikkut piviusunngortinneqarsinnaapput. Tamatumunnga siunertarisaaq tassaavoq pilersaarusiornermik innuttaasunut, pisortaqarfinnut soqutiginnittunullu allanut ilisimasaqartitsinissamut sunniuteqaqataanis-samullu periarfissiineq. Saqqummiussinermut matumunnga atatillugu kommunep pilersaarutaanut tapiliussamut oqaaseqaateqartoqaarsinnaallunilu allannguutissanik siunnersuuteqartoqaarsinnaavoq.

REDEGØRELSE

Kommunalbestyrelsen kan til enhver tid beslutte at søge en godkendt kommuneplan ændret. Disse ændringer skal følge samme regler, som gælder ved tilvejebringelse af den første kommuneplan.

Ændringer af kommuneplanen kan kun gennemføres ved at offentliggøre et forslag til tillæg til kommuneplanen, der indeholder de nødvendige ændringer. Hensigten hermed er at gøre det muligt for borgere, offentlige myndigheder og andre interesserede at få indsigt i og indflydelse på planlægningen. I forbindelse med denne offentliggørelse er det muligt at fremkomme med bemærkninger og ændringsforslag til kommuneplantillægget.

KILLILIUSSASSATUT AALAJANGERSAKKAT

KILLISSATUT MALITTARISASSAT

Kommunep pilersaarutaanut aamma illoqarfiup ilaanut pilersaarutit akornanni killissatut malittarisassat ataqati-giissitsipput, killissatut malittarisassat illoqarfiup ilaanut malittarisassamik malitsiginnittumut sukumiinerusumullu malittarisassanik aalajangersaasuullutik.

Immikkoortortanut pineqartunut killeqarfinnut malittarisassat paatsoorneqarsinnaassanngippata killeqarfiit eq-qoqqissaartumik killilersorneqassapput. Killeqarfiit ataa-siakkaat iluini atugaqarnermik sanaartornermillu killissa-nik killeqarfinnut malittarisassat aalajangersaapput.

Ilaatigut Ilulissat Kommuneanut 1992-2005-imut kommu-nep pilersaarutaani killeqarfinnut tamanut atuuttunik na-linginnarnik malittarisassanik, ilaatigullu killeqarfinnut ataasiakkaanut malittarisassanik killeqarfinnut malittari-sassat imaqarput, ataatsimoorlutillu illoqarfiup ilaanut pilersaarusoqqinnermut tunngaviullutik.

Illoqarfiup ilaanut pilersaarummi nunaminertat sanaartor-fiunngitsut atugaaneritut, annertussusaannut ilusilersorne-rinut atorneqarnissaannullu erseqqinnerusumik malittari-sassat aalajangersarneqartarput. Kommunep pilersaarutaa-ni aalajangersagaasunik malittarisassanik najoqqutassia-nillu illoqarfiup ilaanut pilersaarut unioqqutitseqqusaann-gilaq.

Ilusilersorneqarnermigut kommunep pilersaarutaanik naa-pertuutinningsumik illuliortoqarnissaanik kissaateqartoqa-raangat kommunep pilersaarutaanut tapiliussamik sulia-qartoqartassaaq, taamaalilluni pilersaarusionermermi naaper-tuuttoqarnissaa isumannaarneqassammat.

KILLEQARFIIT ATORUNNAARTUT

Kommunep pilersaarutaa manna ilutigalugu killeqarfiit atuuttut C1, C6, C8, D7 aamma D8 atorunnaarput.

KILLEQARFIIT KILLISSAAT ALLANNGORTINNEQARTUT

Killeqarfik A6 taamaallaat killeqarfigisamigut allanngor-tinneqarpoq, immikkoortup ilaannamininnguaq killeqar-fimmut C17-imut ilanngunneqarmat.

RAMMEBESTEMMELSER

RAMMEBESTEMMELSER

Rammebestemmelserne er bindeleddet mel-lem hovedstrukturen og lokalplanerne, hvor rammebestemmelserne fastlægger retnings-linjer for den opfølgende og mere detaljere-de lokalplanlægning.

For at rammebestemmelserne kan være entydige for de pågældende områder, skal områderne afgrænses præcist. Rammebe-stemmelserne fastlægger rammerne for anvendelse og udbygning inden for det enkelte rammeområde.

Rammebestemmelserne består dels af nogle generelle bestemmelser, der gælder for alle rammeområder i Kommuneplan 1984–1994 for Ilulissat Kommune, dels af bestemmel-ser for det enkelte rammeområde og udgør samlet grundlaget for den videre lokalplan-lægning.

I en lokalplan fastlægges nærmere bestem-melser for anvendelse, omfang, udformning og anvendelse af ubebyggede arealer. En lokalplan må ikke være i strid med de be-stemmelser og retningslinjer, der er fastlagt i kommuneplanen.

Hvis der er ønske om at opføre en type byggeri, hvor dispositionen ikke er i over-ensstemmelse med kommuneplanen, skal der udarbejdes et tillæg til kommuneplanen for på den måde at sikre en overensstem-melse i planlægningen.

RAMMEOMRÅDER DER UDGÅR

De nuværende rammerområder C1, C6, C8, D7 og D8 udgår med nærværende kommu-neplantillæg.

RAMMEOMRÅDER DER ÆNDRER AFGRÆNSNING

Rammeområde A6 ændres kun, for så vidt angår afgrænsningen, idet en mindre del af området tillægges rammeområde C17.

KILLILIUSSASSATUT AALAJANGERSAKKAT

KILLISSATUT IMM. C13-MUT MALITTARISASSAT PIOREERSUT

NASSUIAAT

Inissisimaffik

Nuisariannguup kangiani illoqarfiup qeqqani immikkoortoq inissisimavoq.

Annertussuseq inissaqassuserlu

A13 7,7 ha-t missaanniippoq, taanna sanaartorfissaavoq in-niminnigaanngitsoq, annikinnerusumik ilasisoqarnek akuerine-qarsinnaavoq.

Pissutsit pioreersut

Pingaarnerusutut immikkoortoq ilaqutariit ataatsit illuinit 1-imik aamma 1½-imik quleriilinnik sanaartorfiuvoq. Sanaartukkanik sulisitsisoqarfitoqaq aamma grill-bari / neriniartarfik tamaaniip-put. Sanaartorfigissaaneq amigaataavoq.

IMMIKKOORTUMUT MALITTARISASSAT

Atugaanera

Immikkoortoq ammasumik illullionermut atugassiaavoq.

Sanaartukkat ilusilerneru

Quleriit 1½ tikillugit silatimikkut qalipakkanik qisunnik qllikkanik aamma sivingasumik pappimik qallersukkanik qalialinnik A13-imi sanaartortoqarsinnaavoq.

Angallanngitsoq teknikkeqarnerlu

Biilinnik inissiisarfiliortoqarsinnaavoq, taamaalilluni biilit Nuisar-iannguami inissittariaarullugit. Illoqarfiup ilaanut pilersaarummi sanaartorfigissaaneq ilanngunneqassaaq.

Nunatat sanaartorfingeqqusaanngitsut

Nasiffinnut qaqqajunnat qaavi marluk assiisunik sanaartorfius-sannigillat.

Eqqaamioqarnermut tunngasut pillugit

Qunnermut imm. D-ip (katersugaasiveqarfiup) tungaanut sanaartukkat immikkoortumut eriagineqartumut tulluurtunngor-lugit ilusilersorneqassapput.

Nunatap atorsinnaaneranut piumasaqaatit

Nunaminertanik atuisunut ataasiakkaanut sanaartorfigissaanermi aningaasartuutit pilersaarusiaq erseqqinnerusoq naapertorlugu akiligassanngortinneqarsinnaapput.

RAMMEBESTEMMELSER

EKSISTERENDE BESTEMMELSER FOR RAMMEOMRÅDE A13

BESKRIVELSE

Beliggenhed

Området er beliggende i den centrale bydel, øst for Nuisariannguuaq.

Størrelse og rummelighed

A13 er på ca. 7,7 ha, der er et ledigt byggefelt, begrænset tilbygning kan tillades.

Eksisterende forhold

Området er primært bebygget med fritliggende enfamiliehuse i 1 og 1½ etage. En ældre entre-prenørplads og en grill-bar / restaurant er place-ret i området. Byggemodning mangler.

OMRÅDEBESTEMMELSER

Anvendelse

Området er udlagt til åbent boligbyggeri.

Bebyggelsens udformning

A13 kan bebygges i indtil 1½ etage med maledede træklædte facader og tagpapbeklædt saddeltag.

Trafik og teknik

Der skal anlægges p-pladser, så Nuisariannguuaq kan friholdes for parkering. Byggemodning skal indarbejdes i lokalplan.

Friholdte arealer og fritidsanlæg

To fjeldtoppe skal friholdes om udsigtspunkter.

Hensyn til naboer

Bebyggelse på skrænten mod område D6 (mu-seumsområde) skal udformes, så den tilpasses det bevaringsværdige område.

Vilkår for arealanvendelse

Byggemodningsudgifter kan efter nærmere plan udlægges på de enkelte arealbrugere.

KILLILIUSSASSATUT AALAJANGERSAKKAT

KILLISSATUT IMM. A13-IMUT MALITTARISAS- SAT NUTAAT

NASSUIAAT

Inissisimaffik

Nuisariannguup kangiatungaa illoqarfiup qeqqani immikkoortor-
taq ippoq.

Annertussuseq inissaqassuserlu

A13 7,7 ha-t missaanniippoq, sanaartorfissaqarpoq inniminner-
neqarsimangitsumik, annikitsumik allilineq akuerineqarsinnaa-
voq.

Pissutsit pioreersut

Pingaarnerusutut immikkoortoq ilaqutariit ataatsit illuinit 1-imik
aamma 1½-imik quleriilinnik sanaartorfiuvoq. Sanaartukkanik
sulisisoqarfitoqaq aamma grill-bari / neriniartarfik tamaaniip-
put. Sanaartorfigissaaneq amigaataavoq.

IMMIKKOORTUMUT MALITTARISASSIAT

Atugaanera

Immikkoortoq ammasumik illuliornermut atugassiaavoq.

Sanaartukkat ilusilerneru

Quleriit 1½ tikillugit silatimikkut qalipakkanik qisunnik qlikkanik
aamma sivingasumik pappimik qallersukkanik qalialinnik A13-imi
sanaartortoqarsinnaavoq.

Angallanneq teknikkeqarnerlu

Biilinnik inissiisarfilliortoqarsinnaavoq, taamaalluni biilit Nuisarian-
nguami inissittariaarullugit.

Kussangajaannguamut Nuisariannguamut atassusiisumik nu-
taamik aqqusinniortoqassaaq. Aqqusineq 10 m-inik silissusilerlu-
gu suliarineqassaaq. Aqquserngup qeqqanit uuttortarneqartumit
aqquserngup suliarineqarneranut killeqarfimmit 3 m-iusumit
aqqusineq ilaqassaaq.

Nunatat sanaartorfigequsaanngitsut

Nasiffinnu qaqqajunnat qaavi marluk assiisunik sanaartorfius-
sannngillat.

Eqqaamioqarnermut tunngasut pillugit

Qunnermut imm. D-ip (katersugaasiveqarfiup) tungaanut sa-
naartukkat immikkoortumut eriagineqartumut tulluurtunngorlugit
ilusilersorneqassapput.

Nunatap atorsinnaaneranut piumasaqaatit

Pilersaarusiaq erseqqinnerusoq najoqqutaralugu sanaartorfigis-
saanermut aningaasartuutit nunaminertanik atuisinnaasunut
ataasiakkaanut inissitsiterneqarsinnaapput.

RAMMEBESTEMMELSER

NYE BESTEMMELSER FOR RAMMEOMRÅDE A13

BESKRIVELSE

Beliggenhed

Området er beliggende i den centrale bydel, øst
for Nisariannguaq.

Størrelse og rummelighed

A13 er på ca. 7,7 ha, der er et ledigt byggefelt,
begrænset tilbygning kan tillades.

Eksisterende forhold

Området er primært bebygget med fritliggende
enfamiliehuse i 1 og 1½ etage. En ældre entre-
prenørplads og e grill-bar / restaurant er place-
ret i området. Byggemodning mangler.

OMRÅDEBESTEMMELSER

Anvendelse

Området er udlagt til åbent boligbyggeri.

Bebyggelsens udformning

A13 kan bebygges i indtil 1½ etage med malede
træklædte facader og tagpapbeklædt saddeltag.

Trafik og teknik

Der skal anlægges p-pladser, så Nuisariannguaq
kan friholdes for parkering.

Der udlægges en ny vej, der forbinder Kussanga-
jannguaq med Nuisariannguaq. Vejen udlægges
i en bredde af 10 m. Vejen omfattes af en vej-
byggelinie på 3 m målt fra vejmidte.

Friholdte arealer og fritidsanlæg

To fjeldtoppe skal friholdes om udsigtspunkter.

Hensyn til naboer

Bebyggelse på skrænten mod område D6 (mu-
seumsområde) skal udformes, så den tilpasses
det bevaringsværdige område.

Vilkår for arealanvendelse

Byggemodningsudgifter kan efter nærmere plan
udlægges på de enkelte arealrettighedshavere.

KILLILIUSSASSATUT AALAJANGERSAKKAT

KILLISSATUT IMM. C17-IMUT MALITTARISAS- SAT NUTAAT

NASSUIAAT

Inissisimaffik

Immikkoortoq Ilulissat qeqqaniippoq, Noah Mølgårdip Aqquataa eqqaa aamma Kussangajaanguup kujataata kitaatalu eqqai ilaallutik.

Annertussuseq inissaqassuserlu

Immikkoortoq 15 ha-t missaanniippoq, tamarmilu sanaartorfiu-simasutut isigineqarsinnaalluni. Sinnerani inissaqassuseq Illoqar-fiup ilaanut pilersaarut C17.1-imi aalajangersarneqarpoq.

Pissutsit pioreersut

Immikkoortoq illunik sanaartorfiuneruvoq, qitiusoqarfittullu a-tuuffeqarluni, soorlu kommunep allaffia, aningaaseriviit, pisiniar-fiit assigiingitsut, sullissiviit aamma kulturip illua timersortarfiu-tigisoq.

IMMIKKOORTUMUT MALITTARISASSIAT

Atugaanera

C17 tamakkerlugu siunertanut ataatsimoorussanut atugassiarineqarpoq, soorlu aqutsisoqarfinnut, pisiniarfinnut, allaffinnut, sullissineq pisortanit namminersortunillu pisoq, sullissiviit, neri-niartarfiit aamma illut.

Sanaartukkat ilusilerneru

Sanaartukkat nutaat, ilanngullugit ilassutaasut, annerpaamik qaleriittut marluttut sananeqarsinnaapput, qaliani inimik atuga-qartoqarsinnaalluni, portussusaata annerpaaffia 8,5 m-iussalluni.

Illunut pioreersunut ilassutit illup pioreersup isikkuanut ilusaatalu issusaanut naleqqussarneqassapput.

Pineqanngilaq B-965, tassani 8,5 m-inik portunerusumik ilassu-teqartoqarsinnaalluni, ilassutaasoq timersortarfimmut kulturillu illuanut pioreersumut naleqqussarneqarpat.

Eriagisariallit

Illutut eriagisarialittut makku toqqarneqarput: B-7, B-8, B-9, B-10, B11, B-15, B-17, B-20, B-25, B-26, B-963, B964 aamma B-750, taakkulu Kommunalbestyrelsemit akuersissummit peqqar-tinnani allanngortiteqqusaanngillat allatulluunniit allanngortiteq-qusaanatik.

Killeqarfiup ilaa eriagisarialittut § 2-mut atasutut toqqarneqar-poq. Immikkoortup taassuma iluani immikkoortup avatangiisiinik allannguisoqaqqusaanngilaq.

RAMMEBESTEMMELSER

NYE BESTEMMELSER FOR RAMMEOMRÅDE C17

BESKRIVELSE

Beliggenhed

Området er beliggende i den centrale del af Ilulissat, og omfatter området ved Noah Mølgårdip Aqquataa, området øst såvel som vest for Kussangajaanguaq.

Størrelse og rummelighed

Området er på ca. 15 ha, og stor set fuldt udbygget. Restrummeligheden er fastlagt i Lokalplan C17.1.

Eksisterende forhold

Området er primært bebygget med boliger og centerfunktioner som kommunekontor, banker, udvalgs- og dagligvarebutikker, institutioner og kulturhus og sportshal.

OMRÅDEBESTEMMELSER

Anvendelse

C17 udlægges som helhed til fælles formål som offentlig administration, butikker, kontorer, offentlig og privat service, institutioner, restaurationsvirksomhed og boliger.

Bebyggelsens udformning

Ny bebyggelse, herunder tilbygninger, må højst opføres i to etager med udnyttet tagetage og en højde på max 8,5 m.

Tilbygninger til eksisterende bygninger skal tilpasses den eksisterende bygnings udtryk og form-sprog.

Undtaget er B-965, hvor der kan opføres en tilbygning, der gives en større højde end 8,5 m, når tilbygningen tilpasses den eksisterende hal og kulturhus.

Bevaringsforhold

B-7, B-8, B-9, B-10, B11, B-15, B-17, B-20, B-25, B-26, B-963, B964 og B-750 er udpeget som bevaringsværdige bygninger og må ikke ombygges eller på anden måde ændres uden Kommunalbestyrelsens godkendelse.

En del af rammeområdet er udpeget som § 2 bevaringsområde. Inden for dette område må der ikke ske ændringer af områdets omgivelser

KILLILIUSSASSATUT AALAJANGERSAKKAT

Angallanneq teknikkeqarnerlu

Kussangajaanguaq ataatsip tungaannaanut ingerlavissianngortinneqarsinnaassaaq, tassungalu aqquserngup kangiani pisuinnartunut aqutissiortoqassalluni. Kussangajaanguaq ataatsip tungaannaanut ingerlavissianngortinneqarpat aqquserngup kitaani biilinu inissiisarfiliortoqarsinnaavoq.

Kussangajaanguaq killeqarfiup C17-ip iluani aqqusinermi sanaartorfeqarpoq, aqquserngup qeqqanit 7,5 m-itut uuttortarneqartumik.

Kussangajaanguaq Nuisariannuamik atassusiisumik nutaamik aqqusinniorneqassaaq. Taanna 10 m-inik silissusilerlugu aqqusinniarineqassaaq. Aqquserngup qeqqanit 3 m-itut uuttortarneqartumik aqqusineq sanaartorfeqarpoq.

Illoqarfiup ilaanut pilersaarummi allannngortitatut atugaaffimmut nutaamillu sanaartornermut atatillugu biilnik inissiisarfiit qassiussaneri aalajangersarneqarumaarput.

Nunatat sanaartorfigeqqusaanngitsut

Sanaartorfigissaanerup sanaartornerullu nalaani nunataq sapinngisamik mianersuunneqassaaq. Nunataq ajoqusigaaq iluarseqqinneqassaaq, qaartitsinermilu imlt. assartuinermi ujaqqat qaartiternerlukutat siammarterneqarsimasut piiarneqassapput.

Nunatap atorsinnaaneranut piumasaqaatit

Pilersaarusiaq erseqqinnerusoq najoqqutaralugu sanaartorfigissaanermit aningaasartuutit nunaminertanik atuisinnaasunut ataasiakkaanut inissisiterneqarsinnaapput.

RAMMEBESTEMMELSER

Trafik og teknik

Kussangajaanguaq skal kunne ensrettes, og herunder udlægges fortorv langs hele den østlige side af vejstrækningen. Langs den vestlige side af vejstrækningen kan der etableres parkering, hvis Kussangajaanguaq ensrettes.

Kussangajaanguaq omfattes inden for rammeområde C17 af en vejbyggelinie på 7,5 m målt fra vejmidte.

Der udlægges en ny vej, der forbinder Kussangajaanguaq med Nuisariannuag. Vejen udlægges i en bredde af 10 m. Vejen omfattes af en vejbyggelinie på 3 m målt fra vejmidte.

Det vil i en lokalplan blive fastlagt hvor mange p-pladser, der skal etableres i forbindelse med ændret anvendelse og nybyggeri.

Friholdte arealer

Terrænet skal skånes mest muligt under byggemodning og byggeriet. Beskadiget terræn skal retableres, og området skal renses for sprængstykker, der måtte være spredt ved sprængning eller transport.

Vilkår for arealanvendelse

Byggemodningsudgifter kan efter nærmere plan udlægges på de enkelte arealrettighedshavere.

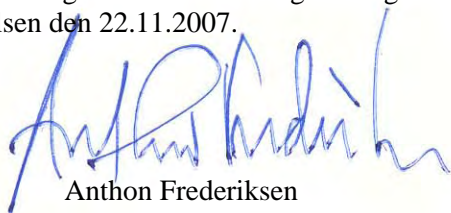
AALAJANGERSAKKAT

AALAJANGERSAKKAP ATSIORNEQARNERA

AKUERSISSUT

Kommunep pilersaarutaanut tapiliut nr. 28 Teknikkimut Avatangiisinullu Ataatsimiititaliamit 07.11.2007-imi utaqiisaasumik akuerineqarpoq.

Kommuneplantillæg nr. 28 blev endeligt vedtaget i Kommunalbestyrelsen den 22.11.2007.



Anthon Frederiksen

Borgmesteri
Borgmester

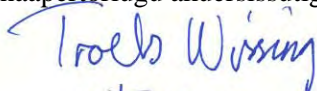
Ilulissat, ulloq

24. april 2008

NAMMINERSORNERULLUTIK OQARTUSSAT AKUERSISSUTAAT

Kalaallit Nunaanni Naalakkersuisunit akuerineqarpoq
19.05.2008.

Akuersissuteqarnermik allakkiaq 15.05.2008 -
imeersaq naapertorlugu akuersissutigineqarpoq.



Nummi, ulloq

19/5-2008

TAMANUT TAKUSASSIARINNINNEQ

Kommunep pilersaarutaanut tapiliussaqaq nr. 28 inaarutaasumik akuersissutigineqarsimasoq tamanut takusassiari-neqarpoq.

Ilulissat, ulloq 28.05.2008

VEDTAGELSE

VEDTAGELSESPÅTEGNING

GODKENDELSE

Kommuneplantillæg nr. 28 er foreløbigt vedtaget i Udvalget for Teknik og miljø den 07.11.2007.

Kommuneplantillæg nr. 28 blev endeligt vedtaget i Kommunalbestyrelsen den 22.11.2007.



Henrik Rafn

Kommunemi pisortaaneq
Kommunaldirektør

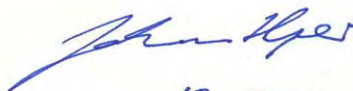
Ilulissat den

24-04-2008

GRØNLANDS HJEMMESTYRES GODKENDELSE

Godkendt af Grønlands Landsstyre den
19.05.2008.

Godkendt i henhold til godkendelseskri-
velse af 15.05.2008.



Nuuk den

19.05.2008

OFFENTLIG BEKENDTGØRELSE

Endeligt vedtaget Kommuneplantillæg nr. 28 er offentlig bekendtgjort.

Ilulissat den 28.05.2008

KOMMUNEMUT PILERSAARUT SUNAANA

Namminersornerullutik Oqartussat Nalunaarutaat nr. 23, 18.11.1992-imeersaq, nal. nr. 39, 20.09.1994-imeersukkut aamma nal. nr. 43, 15.11.1994-imeersukkut allanngartinneqartoq najoqqutaralugu pilersaarusiorneq nunaminertanillu oqartussaaffeqarneq aqquutigalugit kommunep iluani nunaminertat inuiaqatigiinni tamakkiisumik naliliineq aallaavigalugu atorneqartinnissaannut ilapittueqataanissaminut Kommunalbestyrelse pisussaavoq.

Taamaattumik kommunemi pilersaarusiorneq suliaassarpiaara nunaminertanut sannavissanullu tunngasut aqqissuutissallugit taamattaarlu nunaminernik ingerlatsinermi oqartussaannut tunngasut killilersussallugit.

Ilulissat Kommuneat Kommunemut pilersaarut 1994-2004-mut kommunep pilersaarutaanut tapiliut ilaavoq. Kommunep pilersaarutaani kommunalbestyrelsep nunaminertanik atuinissamut najoqqutassat, sanaartornissamut tunngasut taamattaarlu aqqusernit, aqqusineeqqat teknikkikkullu atortut kommunemi aalajangersorsimavai.

Kommunemut pilersaarutip siullermik aallaqqaasiut tapiliutip tunulequtaanut tunngasoq, nuna tamakkerlugu pilersaarusiornermut attuumaneq (tassaniilluni aningaasanut atugassanngortitsinermit inatsit), kommunemut pilersaarutitut attuumasut (tassaniilluni kommunep aningaasatigut pilersaaruta)tamanullu alunaaruteqariuseq imarai.

Kommunep pilersaarutaanut tapiliummiippoq nassuiaat, tassani kommunep pilersaarutaanut tapiliummut tunngavigisatut siunertat aalajangersorneqarput. Tullinguuppoq immikkoortoq killeqarfimmut malittarisassanik imalik, ilaatigut kommunep pilersaarutaani nalinginnaasumik killeqarfimmut malittarisassanik ilaatigullu killeqarfinnut A20, A21, A22 aamma D3-mut allanngartitanut, taakkunani sunik suliaqartoqarsinnaaneranut killeqarfinnut malittarisassanik nutaanik imalik. Taakku saniatigut immikkoortortamiipput killissatut malittarisassat pisoqqat, malittarisassanit nutaanit taakkuninnga taarserneqarsimasut.

Ilulissat Kommuneat
Teknikkimut Avatangiisinullu Allattoqarfik
Pilersaarusiornermut immikkoortortaqarfik
Postboks 520
3952 Illulissat

Oqarasuaat: +299 943277
Allakkasuaat: +299 944178
E-mail: ilulissat@ilulissat.gl

HVAD ER EN KOMMUNE- PLAN

I henhold til Hjemmestyrets Bekendtgørelse nr. 23 af 18.11.1992, som er ændret af bek. nr. 39 af 20.09.1994 og af bek. nr. 43 af 15.11.1994 påhviler det Kommunalbestyrelsen gennem planlægning og arealadministration at bidrage til, at arealer inden for kommunen anvendes ud fra en samfundsmæssig helhedsvurdering.

Kommuneplanlægningens centrale opgave er derfor at regulere areal- og bebyggelsesforholdene, samt at afgrænse kompetenceforholdene for arealadministrationen.

Kommuneplantillægget er en del af Kommuneplan 1994-2004 for Ilulissat Kommune. I kommuneplanen har Kommunalbestyrelsen fastlagt retningslinier for arealanvendelse, bebyggelsesforhold samt placering af veje, stier og tekniske anlæg i kommunen.

Kommuneplantillægget indeholder først en indledning, der omhandler baggrunden for tillægget, forholdet til landsplanlægningen (herunder finansloven), forholdet til kommuneplanen (herunder kommunens budget) og offentlighedsproceduren.

Selve kommuneplantillægget består af en redegørelsesdel, der fastlægger de målsætninger, der ligger til grund for kommuneplantillægget. Herefter kommer hovedstrukturen. Dernæst kommer et afsnit med rammebestemmelser med dels kommuneplanens generelle rammebestemmelser og dels de nye rammebestemmelser for de ændrede rammeområder A20, A21, A22 og D3, der fastlægger, hvad der kan foretages inden for disse. Afsnittet indeholder desuden de gamle rammebestemmelser, som er afløst af disse nye bestemmelser.

Ilulissat Kommune
Forvaltning for Teknik og miljø
Planlægningsafdelingen
Postboks 520
3952 Illulissat

Telefon: +299 943277
Telefax: +299 944178
E-mail: ilulissat@ilulissat.gl

Attaveqarnermut Avatangiisinullu Naalakkersuisoqarfik, Avatangiisinut Aqutsisoqarfik, Nuna Tamakkerlugu Pilersaarusiornermut Immikkoortortaqarfik.

Departementet for Infrastruktur og Miljø, Miljøstyrelsen, Landsplanafdelingen.

Attaveqarnermut Avatangiisinullu Naalakkersuisoqarfik, Pilersuinermit allaffik.

Departementet for Infrastruktur og Miljø, Miljøstyrelsen, Forsyningskontoret.

Attaveqarnermut Avatangiisinullu Naalakkersuisoqarfik, Attaveqarnermut Avatangiisinullu Naalakkersuisoqarfik.

Departementet for Infrastruktur og Miljø, Miljøstyrelsen, Infrastrukturstyrelsen.

Aningaasaqarnermut Nunanullu Allanut Naalakkersuisoqarfik.

Departement for Finanser og Udenrigsanliggender.

Inuussutissarsiornermut, Suliffeqarnermut, Inuussutissarsiutinullu Ilinniartitaanermit Naalakkersuisoqarfik.

Departementet for Erhverv, Arbejdsmarked og Erhvervsuddannelser.

Kultureqarnermut, Ilinniartitaanermit, Iisimatusarnermut, Ilageeqarnermullu Naalakkersuisoqarfik.

Departementet for Kultur, Uddannelse, Forskning og Kirke.

Ilaqutariinnermut Peqqissutsimullu Naalakkersuisoqarfik.

Departementet for Familie og Sundhed.

Aalisarnermut Piniarnermut Nunalerinermullu Naalakkersuisoqarfik.

Grønlands Hjemmestyre, Departementet for Fiskeri, Fangst og Landbrug.

Kommunalbestyrelsi

Kommunalbestyrelsen.

Teknikkimut Avangiisinullu Allaffik

Forvaltning for Teknik og Miljø

Ilulissat Kommuneat, Inunnik Isumaginnittoqarfik.

Ilulissat Kommune, Socialforvaltningen.

Ilulissat Kommuneat, Kultureqarnermut Ilinniartitaanermullu Isumaginnittoqarfik.

Ilulissat Kommune, Kultur og Undervisningsforvaltningen.

Ilulissani Inuutissarsiuteqarnermut Isumalioqatigiissitat.

Ilulissat Erhvervsråd.

Ilulissani Sulisitsisut Peqatigiiffiat.

Ilulissat Arbejdsgiverforening.

Takornariartitsisartut.

Turistoperatørerne.

Ilulissani Katersugaasivik.

Ilulissat Museum

Masanti Ilulissat

Kitaa-arkitekterne Ilulissat

Avannaa Arkitekter ApS

ILU tegnestue

Kampsax

Nukissiorfiit

Ilulissat Energitjeneste

Tele Ilulissat

Ilulissani Politeeqarfik.

Politistationen i Ilulissat.

Ilulissani Qatserisarfik.

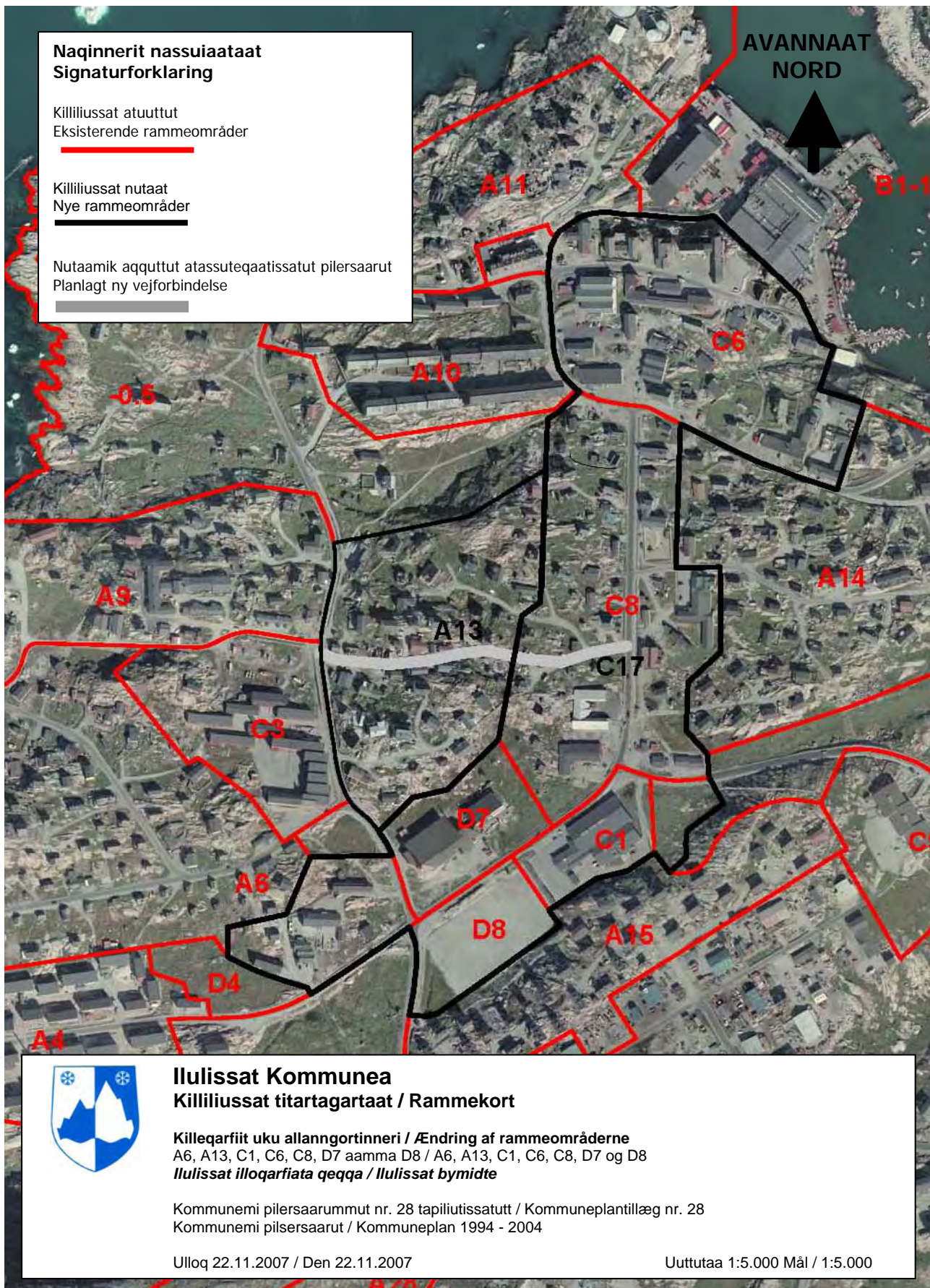
Brandstationen i Ilulissat.

Peqqinnissamut Isumaginnittoqarfik, illoqarfiup eqqaatalu napparsimaviat.

Sundhedsvæsenet distriktsygehuset.

Killeqarfimmi nutaami C17-mi illut tamaasa

Alle ejendomme i det nye rammeområde C17



**Naqinnerit nassuiaataat
Signaturforklaring**

Killiliussat atuuttut
Eksisterende rammeområder

Killiliussat nutaat
Nye rammeområder

Nutaamik aquttut atassuteqaatissatut pilersaarut
Planlagt ny vejforbindelse



Ilulissat Kommunea
Killiliussat titartagartaat / Rammekort

Killeqarfiit uku allangortinneri / Ændring af rammeområderne
A6, A13, C1, C6, C8, D7 aamma D8 / A6, A13, C1, C6, C8, D7 og D8
Ilulissat illoqarfiata qeqqa / Ilulissat bymidte

Kommunemi pilersaarummut nr. 28 tapiliutissatutt / Kommuneplantillæg nr. 28
Kommunemi pilersaarut / Kommuneplan 1994 - 2004

Ulloq 22.11.2007 / Den 22.11.2007

Uuttutaa 1:5.000 Mål / 1:5.000

