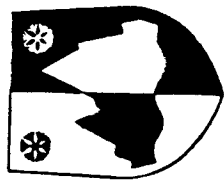
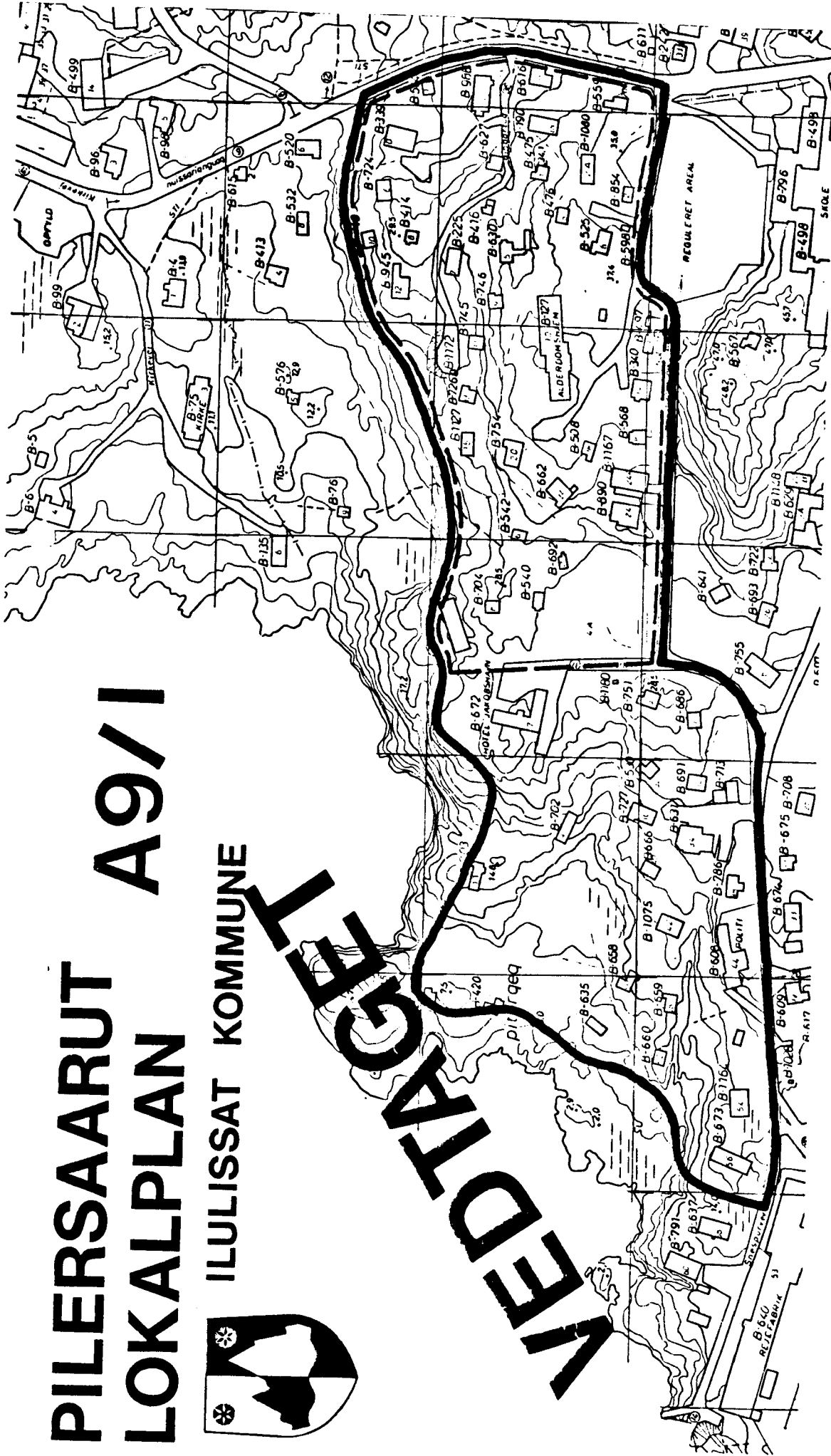


PILERSAARUT LOKALPLAN A9/1



ILULISSAT KOMMUNE

VEDTANGEL



NASSUIAAT IAMANUI TUNNGATILLUGU:

Illoqarfiup immikkoortortaata pilersaarusiun-
nerani pineqarpoq illoqarfiup pilersaarusiun-
nerata immikkoortortaa A9, taannalu immikkoor-
tortamut tassunga atatilugu taaneqarlune A9/1.

Pilersaarusiortifigineqartoq Pitoqqiup Aqquser-
nata avannaatungaaniippoq.

Immikkoortortaq tamanna pilersaarusiunneqar-
poq utoqqaat illuata allilerneqarnissaa qulak-
keerniarlugu, aammalu illullorfigineqarsinnaa-
nissaa inunmut illoqiaassuseqartunut, aammalu
inissianut utoqqaat illuanut attuumassuteqar-

tunut.

Immikkoortortami massakkut tassaniipput - utoq-
qaat illuata saniatigut - illut 35-it, massak-
kullu illunut akuneritinneqartussat tunngavi-
lugit illunyk/inissianik amerlanerusunik inis-
saqanngilaq, pilersaarusiataq mallillugu.

Immikkoortortami tassani toqqavissamik ataatsi-
mikk - atorneqarsimangitsumillii - tunisisoqat-
simavoq.

Immikkoortortamiittoqanngilaq illunik ingutter-
tariaqaalersimasutut taaneqarsinnaasunik.

Immikkoortortaq kallerup inneranun aasaanerani-
lu imermut aqusersornikooreerpoq, anertarfille-
risullu atorlugit anertarfiit imaarneqartartut,
illulu ataaseq (B.890)utoqqaat illuata saniati-
guit ukioq kaajallallugu imermut atassuserni-
kuupput.

Itartakkatigit timimikkut innarluttilingnut i-
lluliassat/inissialiassat siunnersuusiortfigine-
qarsimapput affarlerititut imaluunniit affarle-
rikkuutaartutut marluttut sananeqarsinnaasut.
Pilersaarusaq manna naapertorlugu periarfissa-
qarpoq affarleriikkutaartutut marluttut affar-
leriitullu ataatsit, katillugit inissianik qu-
litsinnissaq.

ILLOQARFIUP PILERSAARUSIUUNNERA INATSI- SILLU MALERUAGASSAT

Ilulissat illoqarfittut pilersaarusiunnera
1986-imi decembari qaammat suliariineqarnera i-
nerneqarsimavoq nunalo tamakklerlugu pilersaar-
siornermut ataatsimiititaliamit akuersissutigig-
neqarsimalluni. Uuma kingorna malittarisassat
aalajangersarneqarsimasut illoqarfiup pilersaa-
rusiuunneqarneranut naapertuupput.

Sanaartugassanut sunulluunniit atatiillugu pisa-
riaqarpoq toqqavissamik pisariaqartunik pissar-
sisimanissaq, sanaartornissamut akuersissutinik
pissarsisimanissaq, nunamik assaanissamut aku-
ersissummik pissarsisimanissaq aammalu illunik
atuilersinnaanermut akuersissutinik pissarsisi-
manissaq, taakkulu saniatigit malugisassatut
inneresuussutigineqarpoq Eqqaasarnermut malitta-
risassaq 1982-imeersoq, Umiatsiaat nunamut qa-
qissimanissaannut malittarisassaq 1981-imeersoq
taavalu Qimmeqarnermut malittarisassaq 1978-i-
meersoq. Sanaartornerit tamarmik Kalaallit-nu-
naanni sanaartornermut malittarisassat malillu-
git ingerlanneqartussaapput.

Tamanut iluaqutaassat pisariaqartippassuk,
kommunip - Kalaallit-nunaannut inatsit pinngi-
tsaaliissummik illunik isatigassatut tiguisar-
neq malillugu - akuersaarsinnaavaa, illut pinngi-

tsaaliissummik tiguneqassasut. Taamaaliornissaq
pisariaqalersinnaavoq illumut B-854-imit tassa-
niittumut funngatillugu.

INATSIITIGUT SUNNIUTAASUSSAI:

Kommunalbestyrelsi immikkut akuersissuteqar-
sinnaavoq illoqarfiup immikkoortortaanun pi-
lersaarusiama malittarisassatut aalajangersak-
kat annikitsuinnarmik sanequnneqarsinnaannut,
immikkoortortaq tamanna annertunerusumik al-
lanngortinneqassanngikkaangaq.

Immikkoortortap pilersaarusiunneqarnerani aa-
lajangersakkanik annertunerusumik sanequtsi-
soqassappat, immikkoortortaq tamanna nutaamik
pilersaarusiunneqareerpat aatsaat taamaalior-
toqarsinnaavoq.

Immikkoortortap pilersaarusiunneqarnera tama-
nut saqqummiunneqareerpat, illut toqqavissaat,
pilersaarusiama ilaatinneqartut, sanaartorfi-
gineqarsinnaajunnaassapput, illut allilerner-
qarsinnaajunnaassapput imaluunniit pilersaar-
siamik unioqutitsisumik atorneqarsinnaajun-
naassapput.

INNUTIAASUT IMMIKKOORTORTAP PILERSAA- RUSIUUNNERANUT SUNNIUTEQARSINNAANERAT

Kikkunnit tamanit pilersaarusaq A9/1 oqallis-
gineqarsinnaavaa piffissami 10. februaarimut
24. marts 1987-ip tungaanut. Uparuaatit, ajoru-
suutit allannguuuissatullu siunnersuutit nassi-
unneqassapput teknisk forvaltning-imit, Box 120,
Ilulissat. Tamakku kommunalbestyrelsiup pilersaa-
rusiaq naggataarutaasumik suliariinissaannut ilan-
ngunneqassapput, ajorusuuteqarsinnaanermullu pif-
fissaritinneqarpoq 24. marts 1987-imit killeqar-
toq qaangiutereersimatsiarpat.

Immikkoortortamut pilersaarusaq piniarneqar-
sinnaavoq telefonikkut 4 35 77-imit saaffigin-
nikkaanni. Aammalu tassani pilersaarusaq an-
nertunerusumik eqqartorneqarsinnaavoq. Eqqar-
tuinerit tamakku allattaavimmut allattorneqas-
sapput suliassamullu ilanngunneqassallutik.

AALAJANGERSAKKAT

Landstingip peqqussutaa nr. 1 1981-ime-
ersoq nunatat atorneqarsinnaasannut, nuna

siunneqartarnerinut sanaartorfigineqar-
tarnerinullu tunngasoq naapertorlugu, ma-
tumuuuna immikkoortortaq aaliaseerineqar-
simasoq imm. 1.1-imi pillugu imaatunik
aalajangersaasoqarpoq:

1. Immikkoortortaq:

1.1. Immikkoortortamut A9/1-imit pilersaarusaq
takuneqarsinnaavoq sumiittoq nunap assingatut
ilanngussami, taasalu Pitoqqiup Akquserne, Al-
liit Akqutaat, portuseuseq 20 m-imi ilallugu
Oqaluffiup eqqaeni Nuiæriannguamillu.

Immikkoortortap agqorneqarnera atorne- qarneralu

2.1. Immikkoortortaq atorneqartussaavoq siul-
lerpaamik illuliorfissaatut. Immikkoortortap ta-
assuma iluani sullivilliortoqarsinnaavoq sulli-
vinnillu minnerusunik, øvatangiisinut øjoker-
suutaanngippata. Sulliviit minnerit allaaffiu-
sinnaapput, nuvertarfiusinnaapput assigisaallu

2.2. Nunap assingatut ilanngussami illuliorfis-
satut taaneqarsimasut tæssaapput:

a) ataaseq utoqqaat illuata allilernerneqarsinaa-
nut inniminneerneqarsinæsoq. Allilernerneqarsin-
naaneratut kiillilissutut ippoq utoqqaat illuata
kitaatunnaaniittoq nunagissaq, avannaatungaa-
niittorlu sivinganeq betonimillu kuuffiliaasi-
masoq.

Illuliorfissatut atorneqarsinami saniatigit
biilinnut uningasarfiliornissamut ilaa atorne-
qartariaqalersinnaavoq, (takuuk 3.2.).

b) illuliorfissat marluk, illuliornermut ma-
littarisassat naapertorlugit minnerpaamik aqqu-
serrup (aqqusineeqqap) qeqqanut 7,5 m.-imik u-
ngasissuseqartussaapput illullu imminnut min-
nerpaamik 10 m.-imik ungasissuseqartussaapput.

Illuliorfissat taakku marluk inniminneerneqar-
simapput timimikkut innarlutiteqartunut inigine-
qartusamik illuliorneqarsinamut imaluunniit illuli-
assanut allanut utoqqaat illuannut attuumassute-
qartunik.

neqartassaaq tankimut. Inissiat toqqavissani pineqartuni sananeqartussat anartarfiliersorneqarsinnaapput siparniinarnik, nunalli sivingarne iluaqtigalugu kuuffilerneqarsinnaasut tankimut qulaani taaneqartumut atassuserneqarsinnaappata atortortinneqartut pitsangorsarneqassapput anertarfiit il.il. kuuffilersornekisigut.

4.3. Imeq kuuffinnut kuuttitaq akornutaangitsumik avammut kuuttinneqartassaaq.

5. Sanaartornerup anbertussusia inissisimanerulu

5.1. Taamaallaat sannartortoqarsinnaavoq nunep assingani ilanngussami toqqavissatut immikkootinneqarsimasuinnarni, imaluunniit periarfissaqartillugu allatsigut.

5.2. Kommunalbestyrelsip - toqqavissani pineqartuni - akuersissutigisinnaavaa, illunut pineqartuunut ungasissusipp 10 m.-iusup saneqqutaartinneqarnissaa. Sanaartornermulli malittarisassat malervarneqartussaaapput.

5.3. Taamatuttaaq kommunalbestyrelsip akuersissutigisinnaavaa, sulliviit tamaaniittut illuunniit 25aakiikaat qullerneqarsinnaasut annerpaamik 10 m²-itut atagisunuk.

5.4. Toqqavissaq utoqpaat illuata allilerneqarnissaanut inniminneqarsimasooq taamaallaat sanaartorfigneqarsinnaavoq quleriisunuk. Sulivinnut atallilugu sanaat annerpaamik quleriisusinnaapput.

5.5. Immikkoortortap ilai illuliorfissallu taakku marluk annerpaamik sanaartorfigneqarsinnaapput taamaallaat qalialittut.

5.6. Illut qanoq ittuunissaat aammalu toqqavissanut avatangiisusut qanoq ittuunissaasa aalajangiiffigneqarnerini eqqarsaatigineqassapput inuit utoqqalisimasut pitsorluttullu.

6. Sanaartukkat qanoq ittuunissaat:

6.1. Illut saniliinut naleqqussaganngorlugit iluliersorneqassapput, immikkoortortaq tamanna ataatsimoortutut takuneqarsinnaassammata. Nalorsisoortortallugu kommunni piumasaqarsinnaavoq titartakkanik saqqummiisoqassasoq, takuneqarsinnaalissaminat qinnuteqaat illunut sanilerisaa-

2.3. Kommunalbestyrelsip akuersissutigisinnavaa illumi inissiami sulliveqartoqarsinnaasoq sullivimmik illuinnaliorfiusimasumi ingerlanneqarsinnaasumik. Taama akuersissuteqarnissamut patsiseaassaaq, suliffeqarfik ingerlanneqassammata illumi tassani najugalimmit, aammalu suliffeqarfik inatut ingerlanneqartariaqassallunni, illup inissiatut atorneqarpassinnara allanngortinneqassanani. Taamatut akuersissummik tunisisoqassappat, taava kingunerisussaassanngilerulerneranik, biiliniq uningaarfigineqarnerulerneranik assigisaanilluunniit kinguneqarsanani, immikkoortortap tamatuma inissiaqarfiusutut isikkuanik allanngortitsisinnasumik.

3. AQQUSINEQARNERMUT AQQUSINEERA-QARNERMULLU TUNNGASUT

3.1. Utoqqaat illuata allilerneqarnissaata pilersaaruisuunneqarneranut illuliorfiusinnaasullu illuliorfigneqarnissaanut pilersaarutaa sunut atallilugu, pisariaqartitsineq naapertorlugu aqquiseeraliortoqarlunilu tummerqortoqartassaaq.

3.2. Qulaani taaneqartut pilersaarutit naapertorlugit illut affarlerikkaangata biilimut ataatsimut uningasarfiliortoqartassaaq, aammalu biilinnut uningasarfiliortoqassalluni utoqqaat illuannut naatsorsuusamik, tassani sullisatut innisimasullu pisariaqartitsinerat naapertorlugu naleqquttumik.

4. ATORIORISSAARUTEQARNERMUT ATASSUTEQAATII

4.1. Illut toqqavissani pilersaarusiame pineqartuniittussat ukioq kaajallallugu imeqartusasiinnikkut.

4.2. Utoqqaat illuata allanngortiteerneqarneranut atallilugu anertarfinnit/erruivinnit/errorfinneersumillu imeq kuuttitaq katersuuttin-

ssaanut naleqqiullugu qanoq isikkoqarnersoq.

Qalipaasiinerit qaqtigoorluinnartut, atortut allarluinnaat illuliorfaatsilluunniit allaanerulluinnartut melillugit sananaeq/atuineq akuersineqarsinnaasassanngilaq. Qisunnik qalipaatiinnik, qelanaat peppiliarsuarnik atortunillu kalaallit-nunaanneerunuk atuinissaq ajornartinneqassanngilaq.

6.2. Titartakkatigut pilersaarusiaraq, taakkunuu-natigululu uppernarsarneqartooq, tunngavigalugu sanaartorneq avatangiisiminut naleqqussagaasoq pillugu kommunalbestyrelsi akuersisinnaavoq, sanaassaq imm. 6.1.-im eqqartorneqartumut allaanerugaluarpalluunniit.

7. Sanaartorfiunngitsut

7.1. Illumik piginnittoq pisussaavoq illumi eqqeata illuliorfigneqarsimanngitsup saligaa-tsutinnissaanut.

8. Illuliorfissagqissunngorsaaneg

8.1. Immikkoortortami sanaartortoqassappat kommunalbestyrelsip illuliorfissagqissunngorsaanermut akiliuteqarnissaaq piumasarisinnavaa.

8.2. Kommunimut illuliorfissagqissunngorsaanermut aningasaartuutaasimasut pillugit immikkoortortami tamatamani foqqavinnik atuisinnaatitaasanut akiligassatut agguanneqassapput.

8.3. Illuliorfissagqissunngorsaanermut aningasaartuutaasimasut agguetaarnerini aggornerup ataatsip angissusissaa, kikkunntut akiligassanngornissaa aalajangerneqassapput akuersisnutigineqarsimassallutililu kommunalbestyrelsimit.

9. Malittarisassat

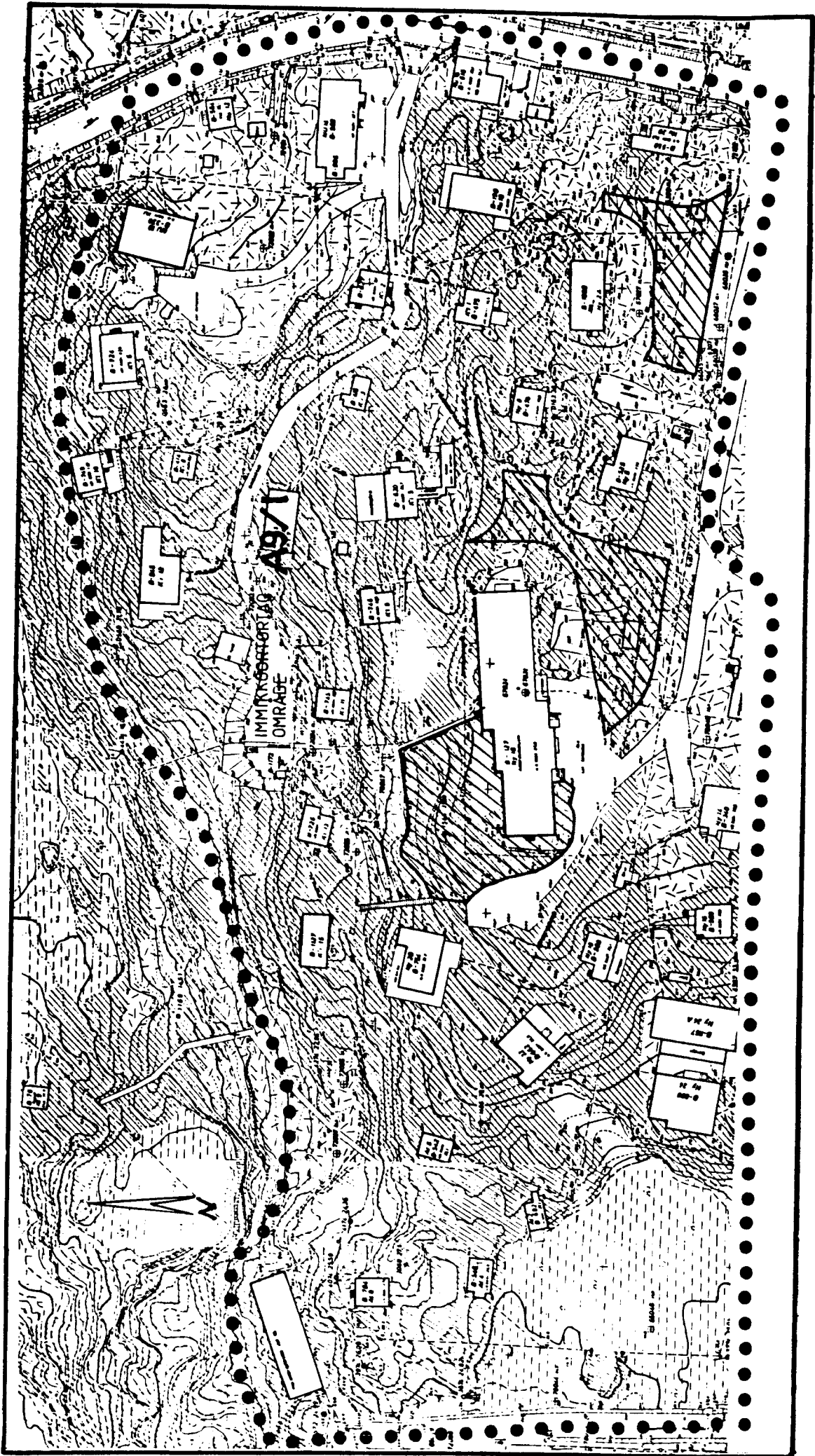
Taamatut akuersissutigineqarpoq Ilulissani kommunalbestyrelsimit ulloq

A. R. N. N.
18 AUG. 1987
Borgmester

Steffen Bertheisen

18 AUG. 1987

A. R. N. N.



REDEGØRELSE

GENERELI:

Lokalplanen omhandler et delområde af Byplanens område A9 og benævnes lokalplan A9/1. Planområdet er beliggende nord for Pitoqqiuq Aquserna.

Lokalplanen er udarbejdet for at sikre alderdomshjemets udvikelsesmuligheder, og for at reservere og anvise byggefelter for opførelse af boliger for handicappede, og boliger tilknyttet hjemmet.

Området indeholder for nærværende - ud over alderdomshjemmet - 35 boliger, og kan næppe med de nuværende afstandsbestemmelser indeholde flere boliger udenfor de felter, planen anviser anvendelse for.

Der er givet een arealtildeling - som ikke er benyttet - i området.

Området indeholder ingen boliger, som kan betragtes som saneringsmodne.

Området er forsynet med el og sommervand, der er natrenovation, og eet hus (B.890) ud over alderdomshjemmet har helårsvand.

Der foreligger skitseforslag til handicappede, der kan opføres som dobbelthuse eller som to sammenhængende dobbelthuse. Nærværende lokalplan vil give mulighed for opførelse af to sammenhængende dobbelthuse og ydermere eet dobbelthus umiddelbart øst for alderdomshjemmet. Ialt 10 boliger.

BYPLAN OG LOVGIVNING

Byplanen for Ilulissat er i december 1986 færdigbehandlet og godkendt af Landsplanudvalget. Bestemmelserne i det følgende er i overensstemmelse med byplanen.

Til ethvert byggeri kræves de fornødne arealtildelinger, byggetilladelser, opgravnings- og ibrugtagningstilladelser, og iøvrigt henledes opmærksomheden på Renovationsvedtægten af 1982, Bådeoplægsvedtægten af 1981 og Hundevedtægten af 1978. Alt byggeri skal overholde reglerne i Grønlands Bygningsreglement.

Når almenvellet kræver det, kan kommunen - i henhold til Lov for Grønland om Ekspropriation - tillade, at der iværksættes ekspropriation. Sådan kan blive aktuelt for B-854 i området.

RETSVIRKNINGER:

Kommunalbestyrelsen kan meddele dispensation til mindre væsentlige lempelser af lokalplanens bestemmelser under forudsætning af, at det ikke ændrer den særlige karakter af det område, der søges skabt ved lokalplanen.

Mere væsentlige afvigelser fra lokalplanen kan kun gennemføres ved tilvejebringelse af en ny lokalplan.

Efter lokalplanforslagets offentliggørelse, må ejendomme, der er omfattet af planen, ikke bebygges, udvides eller iøvrigt anvendes i strid med planens bestemmelser.

BORGERNES INDFLYDELSE PÅ LOKALPLANEN

Den offentlige debat om lokalplan A9/1 foregår i perioden 10. februar til 24. marts 1987. Bemærkninger, indsigelser og ændringsforslag skal sendes til Teknisk Forvaltning, Box 120, Ilulissat. De vil indgå i kommunalbestyrelsens endelige behandling af lokalplanen, umiddelbart efter indsigelsesfristens udløb den 24. marts 1987.

Der kan skaffes flere eksemplarer af lokalplanforslaget ved telefonisk henvendelse på 4 35 77. Iøvrigt er man samme sted altid villig til en nærmere drøftelse af planen. Sådanne drøftelser vil blive ført til protokols og vil derefter indgå i sagen.

BESTEMMELSER

I medfør af Landstingsforordning nr. 1 1981 om arealanvendelse, lands- og byplanlægning og bebyggelse, fastsættes hermed følgende bestemmelser for området beskrevet i pkt. 1.1:

1. Område:

1.1. Lokalplan A9/1 omfatter området vist på kortbilag og beliggende indenfor Pitoqqiuq Aquserna, Alliit Akquutaat, højdekurve + 20 m. i Kirkebugten og Nuisariannguag.

2. Områdets opdeling og anvendelse

2.1. Området må fortrinsvis bruges til boligformål. Inden for området kan der indrettes institutioner og mindre erhverv, som ikke vil være til gene for omgivelserne. De mindre erhverv kan være kontorer, detailhandel o.lign..

2.2. De på kortbilaget angivne byggefelter er:

a) eet felt reserveret til udvidelse af alderdomshjemmet. Dets begrænsning er dannes af det befæstede areal vest for hjemmet, skrånningen nordfor og betonkanalen.

Ud over bebyggelse kan det blive nødvendigt at anvende dele af byggefeltet til parkeringsformål, (jfr. 3.2.).

b) to byggefelter, hvis begrænsninger er bestemt af bygningsreglementets bestemmelser om min. 7,5 m. til vej- (og sti-)midte, samt en minimumsafstand på 10 m. til andre bestående bygninger.

De to felter er reserveret til handicappede eller anden boligbebyggelse med tilknytning til hjemmet.

2.3. Kommunalbestyrelsen kan give tilladelse til, at der i en beboelsesejendom drives en sådan virksomhed, som almindeligvis kan udføres i et beboelsesområde. Forudsætningen for en sådan tilladelse er dog, at virksomheden drives af den, der bebor den pågældende ejendom, og at virksomheden drives på en sådan måde, at ejendommens karakter af beboelse ikke forandres. Gives en sådan tilladelse, må det således ikke medføre skiltning eller øget tilkørsel, parkering og lignende, som vil kunne ændre områdets karakter af beboelsesområde.

3. Vej- og stiforhold:

3.1. I forbindelse med udbygningsplanerne for alderdomshjemmet og med byggesplanerne for byggefelter, skal der placeres stier og gangbroer efter behov.

3.2. I forbindelse med ovennævnte planer skal der ligeledes anlægges een parkeringsplads pr. dobbelthus, og et antal pladser hørende til alderdomshjemmet, svarende til de ansattes og beboernes behov.

4. Ledningsanlæg

4.1. Boliger i de angivne byggefelter skal forsynes med helårsvand fra stik til vej.

4.2. I forbindelse med ombygningen af alderdomshjemmet skal det sorte spildevand herfra opsamles i tank. Boligerne i de angivne byggefelter kan opføres med almindelig natrenovation, men i det omfang, der kan etableres naturligt fald til ovennævnte tank, skal installationerne forberedes til en kloakering for sort spildevand.

4.3. Gråt spildevand bortledes på passende måde.

5. Bebyggelsens omfang og placering

5.1. Bebyggelsen må kun placeres ind- eller på kortbilaget angivne byggefelter, eller hvor der iøvrigt kan påvises muligheder.

5.2. Dog kan kommunalbestyrelsen - ved byggeri i de angivne byggefelter - tillade, at reglen om 10 m.s afstand til eksisterende bygninger fraviges. Bygningsreglementets krav skal dog overholdes.

5.3. Ligeledes kan kommunalbestyrelsen tillade, at der opføres udhuse på højst 25m² i forbindelse med institutioner og boliger i området.

5.4. Byggefeltet forbeholdt alderdomshjemmets udvidelse må højst bebygges i 2 etager. Erhvervsbyggeri max. 2 etager.

5.5. Øvrige dele af området og de to byggefelter, må højst bebygges i 1 1/2 etage.

5.6. Ved udformningen af boliger og udenomsarealer i de angivne byggefelter, skal der tages hensyn til ældre og gangbesværede personer.

6. Bebyggelsens ydre fremtæden:

6.1. Bygningerne skal udformes under hensyn til nabobebyggelsen, så området fremstår som en helhed. I tvivlstilfælde kan kommunen forlange illustrationsmateriale, som viser det ansøgte sammen med nabobebyggelsen.

Usædvanlige farvevirkninger, stærkt anvendte materialer eller bygningsformer vil normalt ikke blive tilladt. Malet træværk, tagpaptage og materialer af grønlandsk oprindelse vil blive tilladt.

6.2. På grundlag af et skitseprojekt, der dokumenterer, at bebyggelsen tilpasser sig omgivelserne, kan kommunalbestyrelsen dog godkende en udformning, der afviger fra bestemmelserne i 6.1..

7. Ubebyggede arealer

7.1. Ejeren af en bygning er forpligtet til at holde ubebyggede arealer omkring bygningen ryddede.

8. Byggemodning

8.1. For ny bebyggelse i området kan kommunalbestyrelsen opkræve byggemodningsafgift.

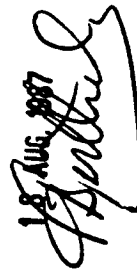
8.2. Den af kommunen afholdte udgift til byggemodning fordeles som bygningsandele på indehaverne af brugsrettigheder i området.

8.3. Byggemodningsandelens størrelse, fordeling og betaling fastsættes efter retningslinier, som er godkendte af kommunalbestyrelsen på grundlag af de faktisk afholdte udgifter til byggemodningen.

9. Vedtægter

Således vedtaget af Ilulissat kommunalbestyrelse den

Storfrø Bertheisen

18 AUG. 1987



18 AUG. 1987
Borgmester